

# Revista *Inventio*, reflejo del pensamiento universitario

♦ Lydia Elizalde

Algunas universidades, desde su fundación, han establecido en su estructura un programa editorial, pero esto no sucedió en la Universidad Autónoma del Estado de Morelos (UAEM). Los criterios utilizados para la producción de publicaciones cambiaban de acuerdo con el enfoque de cada rectorado. De 1984 a 1986 se destacó la breve edición de la revista *Expresión universitaria*; y también se publicaron, en diversos rectorados, algunos libros que trataban acerca de la universidad —su historia, la autonomía universitaria, el emblema universitario—, además de obras académicas, todas ellas sin seguir una normatividad editorial que le diera identidad a la UAEM. Finalmente, en 2005, se estableció el Programa de Publicaciones Universitarias y, dentro de éste, se inició la publicación de la revista de divulgación científica y cultural *Inventio*, que lleva el subtítulo de *La génesis de la cultura universitaria en Morelos*.

Esta revista tiene como función principal difundir la investigación que se lleva a cabo en la universidad, de manera que incluye textos de profesores investigadores de las áreas que conforman los estudios de posgrado de esta universidad: ciencias agropecuarias, ciencias exactas e ingenierías, ciencias de la salud, ciencias naturales, ciencias sociales y administrativas, educación y humanidades. Estos textos están dirigidos a un público am-

plio y se disponen de acuerdo con las secciones de la revista: Voces y trazos de Morelos; Pensamiento universitario; Narraciones de la ciencia; Pasiones de la utopía; Artificios, sección en la cual se presenta un poema de reconocida autoría, nacional o del extranjero, y Significar con textos, que incluye reseñas de coediciones de la UAEM con editoriales de reconocido prestigio.

## Diseño en *Inventio*

Los métodos de análisis utilizados en la percepción de las artes visuales y gráficas se basan en la acción de los sentidos y en las impresiones de los objetos percibidos de manera sensible e inteligente en el pensamiento visual.<sup>1</sup>

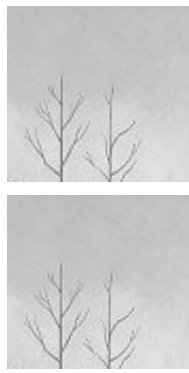
Al editor de una revista de divulgación le interesa la proximidad de la relación intelectual entre la revista y sus lectores. En el caso de la revista *Inventio*, está dirigida a un grupo específico, claramente tipificado: profesores-investigadores, estudiantes de posgrado, estudiantes de licenciatura, la sociedad morelense y lectores en general. Además, afirma la recepción de los contenidos que presenta a través de la diversidad temática y la solución gráfica que presenta en sus páginas.

De esta manera, el diseño actúa como catalizador de comprensión en la interacción entre el mensaje y el lector, a través de un sistema de có-

<sup>1</sup> Rudolph Arnheim, *Arte y percepción visual. Psicología de la visión creadora*, Eudeba, Buenos Aires, 1973 [1957], p. 27.

♦ Profesora investigadora, Facultad de Artes, UAEM





digos visuales que lo definen. Así, diseñar se puede entender como la comunicación y expresión de significados a través de la forma y contenidos —icónicos y textuales— de una publicación. El diseño y la edición de las publicaciones periódicas exigen una síntesis visual de la capacidad artística del diseñador para la selección adecuada de la tipografía, de las imágenes y en la composición de cada página. Las revistas, por su función informativa, reducida y sustancial, demandan la utilización de un lenguaje visual pleno de contenido.

En las artes visuales existen sistemas de estímulos que funcionan como signos que remiten a contenidos. Desde el punto de vista del receptor, estos estímulos intervienen para determinar la selección de signos connotativos (significadores) y para interpretar los aspectos simbólicos del mensaje; desde la visión del grupo emisor, es éste quien articula los signos, les asigna una respuesta codificada y dispone de ellos para promover determinadas selecciones interpretativas.<sup>2</sup>

Las cualidades físicas y de hechura de las revistas son su tamaño y proporciones, el color y la textura del papel, el sonido que éste provoca al pasar las páginas, el olor del papel, la tinta, la mancha tipográfica (textos); todos ellos se constituyen en elementos fundamentales que revelan al lector las características del entorno donde se ha editado la revista y que condicionan, además del diseño y de sus contenidos, la forma en que ésta se percibe,

se lee, se interpreta y, finalmente, se convierte en símbolo cultural.<sup>3</sup>

### La portada

El primer y decisivo acercamiento a la revista es a través de su portada. En este plano gráfico se indica el nombre de la revista, que por lo general se presenta como logotipo y se coloca en la parte superior del plano gráfico, por ser más visible. Después del logotipo, sigue un complemento en el que se describe el giro de la revista, el número del ejemplar y la fecha.<sup>4</sup>

En el caso de *Inventio*, el nombre se eligió a partir de una de las operaciones principales de la técnica retórica: “la *inventio* (del latín *invenire*), que significa ‘hallazgo’ y remite a un descubrimiento de los argumentos: todo existe ya, lo único necesario es encontrarlo, es una noción más ‘extractiva’ que ‘creativa’ [...] Esto se ve corroborado por la designación de un lugar, la tópica de donde se pueden extraer los argumentos y a donde hay que irlos a buscar: la *inventio* es un camino, *via argumentorum*”.<sup>5</sup>

Para el diseño del logotipo se utilizó la tipografía Baker Signet MT, en minúsculas, para restarle solemnidad al nombre de la revista y para aprovechar el punto de las “ies”, que es distintivo por su forma de rombo-cuadrado; sobresale en esta tipografía el rasgo fuerte, decidido, en sus verticales, que rematan con soltura en reducidos patines. El

<sup>2</sup> Umberto Eco, *La estructura ausente. Introducción a la semiótica*, Lumen, Barcelona, 1999 [1968], p. 174.

<sup>3</sup> Roland Barthes, *La aventura semiológica*, Paidós, Barcelona, 2003 [1962], p. 43.

<sup>4</sup> Arthur Turnbull y Russel N. Baird, *Comunicación gráfica*, Trillas, México DF, 1995, p. 370.

<sup>5</sup> Roland Barthes, *La aventura...*, op. cit., p. 122.

logotipo es blanco, calado sobre el color del número editado; en el índice se presenta únicamente el contorno. De esta manera, la elección de dicha tipografía define el carácter expresivo del nombre de la revista.

La tipografía fue diseñada por Arthur Baker para *Visual Graphics* en 1965, y tiene la influencia de elementos caligráficos y del tipo Roman. Esta combinación hace que Baker Signet funcione expresivamente en trabajos que requieren de una apariencia manuscrita.<sup>6</sup> Como atractivo principal, en la portada se utiliza una imagen, que puede ser una ilustración, una fotografía, la reproducción de una obra plástica —pintura, grabado, escultura, instalación o dibujo—, o una textura visual.

La competencia con otras revistas semejantes es definitiva, por eso el concepto gráfico de las portadas debe estar bien resuelto para atraer al lector. Poder lograr una identificación precisa de la portada y distinguir cada ejemplar es uno de los objetivos del director y del diseñador gráfico, ya que una publicación bien diseñada forma un conjunto de signos que ayudan al lector a identificar la revista y, a su vez, recibir la información de manera fácil y directa.

La función del diseño gráfico de las portadas de la revista es, en el plano del contenido, informar, y en el de la expresión, llamar la atención sobre su propia hechura, por su apariencia física y sintáctica y a través del lenguaje visual.<sup>7</sup>

Los márgenes para desarrollar un trabajo elocuente en los códigos visuales de las portadas de

la revista *Inventio* han sido amplios, y en ellos se repite una estructura claramente tipificada en la jerarquización de los elementos visuales que las componen: 1. Imagen (obra de un artista). 2. Logotipo de la revista. 3. Cintillo con el número de la revista y fecha. 4. Secciones y nombre desglosado de la universidad. 5. Una plasta de color que cubre el total de la contraportada de la revista, donde se incluye el logosímbolo universitario.

El estudio de la representación gráfica de las portadas de una revista de divulgación permite distinguir los cambios en los hábitos de preferencia por determinadas soluciones visuales, tanto de los emisores como de sus receptores.

### Composición y expresión

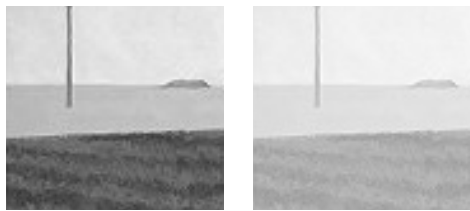
La estrategia visual para organizar los estímulos visuales y obtener un efecto intenso se logra por medio del contraste o contrapunto. En la publicación no se trata únicamente de la yuxtaposición de elementos visuales; consiste también en la cancelación de lo superficial y lo innecesario para dar paso a lo esencial. Esta manera de componer los elementos gráficos es un recurso distintivo en el diseño de *Inventio*, desde su primer número, publicado en marzo de 2005, hasta la fecha.

Para poder comunicar un significado hay que reforzar las intenciones expresivas. La composición o sintaxis visual de todos estos elementos en la portada de la revista se basan en las técnicas de comunicación visual del contraste, por medio de la interacción de percepciones opuestas.<sup>8</sup>

<sup>6</sup> “Baker Signet”, en Fonts.com, <http://www.fonts.com/es/detail.htm?pid=202212>, consultado en marzo de 2007.

<sup>7</sup> Herón Pérez Martínez, *En pos del signo*, El Colegio de Michoacán, Zamora, 1995, p. 189.

<sup>8</sup> Ellen Lupton y J. Abbott Miller, *El abc de la Bauhaus y la teoría del diseño*, G. Gili, Barcelona, 1994, p. 23.



El contraste es una herramienta esencial para controlar los efectos visuales y su significado; es el aguzador de todo significado y definidor básico de las ideas, que permite establecer el valor diferencial del signo. Cada polaridad conceptual puede relacionarse y expresarse mediante elementos y técnicas visuales, asociables con su significado: contraste de colores, escala, tonos, contornos y proporciones.<sup>9</sup> Todos estos componentes distinguen un estilo de otro y aportan la identidad y la expresión visual a la revista.

La síntesis visual de los elementos gráficos, las técnicas de expresión utilizadas en las imágenes, la composición y el enfoque básico al diseñarla y editarla determinan el estilo gráfico de la revista. Este estilo gráfico en la edición varía de acuerdo con los diferentes criterios del enfoque del consejo editorial y de la dirección de la revista. El estilo es una convención y se define como una síntesis formal establecida por un grupo en un determinado contexto histórico y cultural, donde se desarrolla la transmisión de la información a través de un objeto.<sup>10</sup>

### Contenido visual

Las soluciones gráficas en la tipografía y la diagramación parten de los principios del diseño moderno, que se incorporan en publicaciones periódicas en México desde los años setenta y enfatizan sus posibilidades representativas con la reducción de los elementos visuales, la utilización de los elementos gráficos en bloques, espacios vacíos, pantallas y plastas de color.

La solución gráfica propuesta en *Inventio* responde a la optimización de los recursos para su publicación. Se ha invitado a reconocidos artistas plásticos y visuales, profesores creadores de la universidad, para ilustrar cada número, y el discurso visual de estas obras es independiente del contenido de los artículos.

Los lenguajes visuales utilizados en los diez números de esta revista semestral han sido los siguientes: en el número uno, la fotografía manipulada digitalmente por Gerardo Suter; en el dos, grabados realizados por Magali Lara; en el tres, escultura por Pawel Anaszkiwicz; en el cuatro, las ficciones plásticas de la obra conceptual de María Ezcurra; en el cinco, la impronta del dibujo de animales de Vicente Fernández Calleja; en el número seis, el neomanierismo pictórico de Luis Argudín; en el siete, la obra plástica de Juan Carlos Bermúdez; en el ocho, fotografías por Pericles Lavat; en el nueve, la elocuente pintura de Cecilia Vázquez y en el diez la obra gráfica de Enrique Cattaneo. En las páginas interiores se insertan obras en blanco y negro del artista en turno: una por página con la función de separar cada artículo, y en las páginas de texto, fragmentos de las imágenes seleccionadas; además, se incluyen cuatro páginas en color con la obra del artista invitado, a manera de portafolio.

La expresión también se define en la solución gráfica de las páginas interiores: márgenes amplios con el nombre de cada sección y el título del artículo en tipografía Baker Signet de catorce

<sup>9</sup> Josef Müller-Brockmann, *Sistemas de retículas*, G. Gili, Barcelona, 1992, p. 11.

<sup>10</sup> Donnis A. Dondis, *La sintaxis de la imagen. Introducción al alfabeto visual*, G. Gili, Barcelona, 1973, p. 150.

puntos; y Trebuchet MS para el cuerpo del texto, en dos columnas en la misma tipografía, en nueve puntos y con interlineado medio. Trebuchet es un tipo creado por Vincent Connare para Microsoft en 1996, para ser utilizada principalmente en textos de pantalla. En su diseño se utilizaron elementos de las tipografías sin patines (*sans serifs*) de los años veinte y treinta, con la influencia de otras tipografías como Frutiger, Gill Sans o Erbar. La tipografía Trebuchet es legible y uniforme incluso en tamaños pequeños, y mantiene la claridad y personalidad, como se puede ver en esta revista. Connare se salió del modelo clásico de caracteres como la “M” o la “g”, esta última con reminiscencias de la Futura. Otros detalles notorios son los patines (*serifs*) existentes en la “i” y en la “j”, o la curva de la parte inferior de la “l” minúscula, rasgos que ayudan a hacer totalmente reconocible cada carácter.<sup>11</sup>

### Experiencia gráfica

La hechura de la revista, la nitidez y precisión en su impresión es reflejo del desarrollo de las técnicas de reproducción de la industria gráfica en México; *Inventio* es financiada por la institución educativa a la que representa, lo que asegura su publicación semestral. Su tiraje fue de 1 000 ejemplares hasta el número ocho y a partir de entonces es de 500. Esto se debe a que se puede consultar en formato electrónico tanto en la página en red de la universidad como en el portal de Dialnet de difusión de la producción científica hispana, en el

sitio de la Universidad de la Rioja. En su presentación impresa tiene un tamaño de 21 x 29 cm, con 112 páginas impresas en papel couché mate.

La unidad visual, las acertadas soluciones utilizadas en las composiciones icónicas de las portadas y la composición tipográfica permiten que *Inventio* sea conocida, coleccionable y, sobre todo, que se lea. Es el receptor quien selecciona la lectura que va a consumir, y una revista bien diseñada asegura un lector activo.

Para acercarse a las soluciones gráficas que caracterizan a esta publicación es necesario revisar una serie de categorías opuestas que se dan en la práctica del diseño gráfico contemporáneo de revistas: racional/expresivo, ambiguo/claro, elitista/popular, legible/experimental, analógico/digital, utilitario/artístico, comercial/cultural.

### Extensión de la investigación

*Inventio* es un medio indispensable para satisfacer algunas de las necesidades de divulgación de la investigación que se realiza en Morelos. La UAEM cuenta actualmente con 437 investigadores nacionales y extranjeros, y muchos de ellos, de reconocido prestigio, han publicado en esta revista.

Este medio es parte relevante del Programa de Publicaciones Universitarias de la UAEM, que se ha afianzado en los últimos cinco años a través de la publicación de coediciones con editoriales reconocidas y del trabajo en conjunto con asociaciones editoriales académicas y universitarias de México y del extranjero.

<sup>11</sup> “Trebuchet. Vincent Connore (1996)”, en Letrag, <http://es.letrag.com/typografia.php?id=64>, consultado en marzo de 2007.